



Produit Net-Bank

BWEB V4

Imports

Document: B-Web V4 - User Guide - Imports v1.0 - VF.doc
Version: 1.0
Révision: 08/11/2007

Clear2Pay Belgium SA
Avenue Eugène Plasky, 157
B – 1030 Brussels
Belgium
Tel.: +32 2 736 89 11
Fax: +32 2 736 88 53

Table des Matières

1	Historique du document.....	3
1.1	Liste de changements	3
1.2	Distribution	3
1.3	Points ouverts	3
2	Introduction	4
2.1	Contexte.....	4
2.2	Contenu	4
3	Import	5
3.1	Voir la liste.....	5
3.2	Import des paiements nationaux	6
3.3	Import des paiements étrangers.....	8
4	Résultats d'import.....	11
4.1	Import réussi	11
4.2	Import non réussi	12
5	Supprimer.....	14
6	Purge.....	15
7	Signer(s)	16
8	Signer	17
8.1	Digipass.....	17
8.2	Digipass GO3	18
8.3	eToken	18
8.4	Résultats de la signature	19

1 Historique du document

1.1 Liste de changements

<u>Auteur</u>	<u>Date</u>	<u>Version</u>	<u>Description</u>
Pawel Mysliwicz	30/10/07	1.0	Traduction

1.2 Distribution

<u>Nom</u>	<u>Société</u>
E-Banking team	Clear2Pay Belgium

1.3 Points ouverts

<u>Description</u>	<u>Action</u>
--------------------	---------------

2 Introduction

2.1 Contexte

Le module d'import permet d'importer des groupes de paiements nationaux et étrangers dans le BWeb V4. Ces paiements sont contenus dans un fichier créé par l'utilisateur (ou par un utilitaire).

Dans un fichier d'import peuvent également être présents des paiements correspondants à des différents comptes de l'utilisateur pour autant qu'ils sont additionnés au contrat de l'utilisateur BWeb.

Veillez noter que l'accès au module d'import dépend des privilèges d'accès de l'utilisateur. Dans le cas où l'utilisateur n'a pas accès à la visualisation du module d'import, il ne sera pas disponible dans le Menu.

2.2 Contenu

Ce document a pour but de décrire la gestion des imports dans BWeb V4.

Avant de lire ce document, il est conseillé de lire *BWeb V4 Espace de travail* pour une vue globale de la localisation des modules et de la navigation dans BWeb V4.

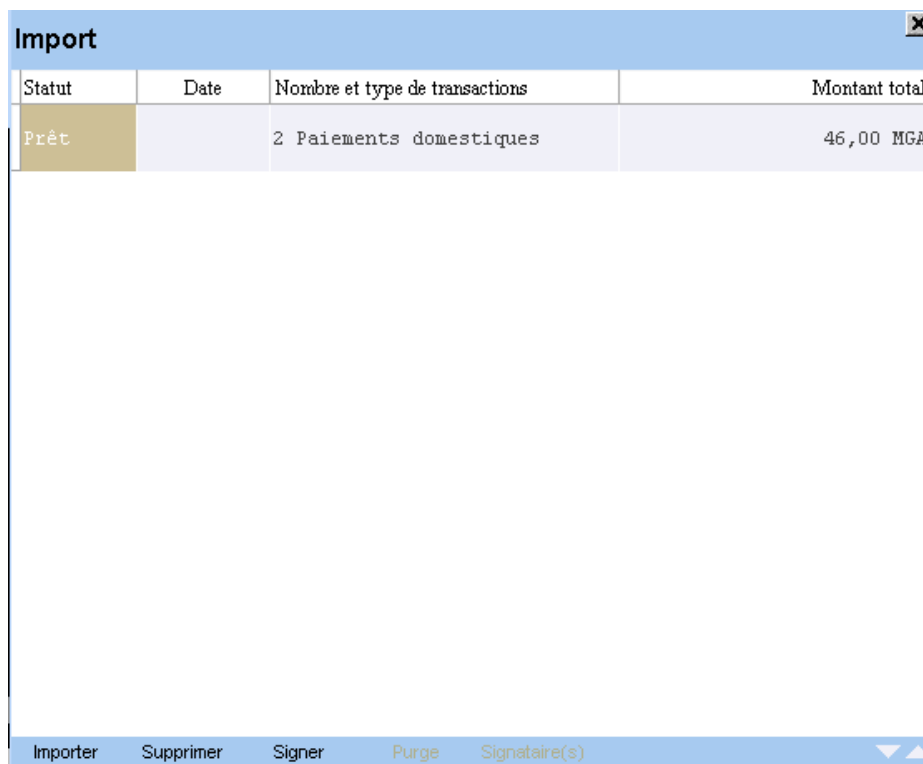
3 Import

La procédure d'import de paiements nationaux et internationaux est exactement la même. Les différences résident dans la disponibilité de formats d'import sur la page des formats et au niveau des validations de fichiers.

3.1 Voir la liste

La liste des imports est localisée dans le Menu 'Enveloppes'. L'utilisateur peut choisir quel type d'import il souhaite effectuer ou consulter. Les listes sont très similaires et les interfaces ne changent pas d'une à l'autre.

Veuillez garder à l'esprit qu'il est possible que l'utilisateur n'ait pas de privilèges pour importer les deux types de paiement, seul l'import auquel il a accès sera disponible.



Statut	Date	Nombre et type de transactions	Montant total
Prêt		2 Paiements domestiques	46,00 MGA

Importeur Supprimer Signer Purge Signataire(s)

La barre d'actions sera normalement affichée avec les options suivantes (veuillez noter que toutes ces options dépendent de plusieurs conditions et qu'il est possible que toutes ne soient pas présentes) :

Import: Ouvre la page d'Import pour les paiements nationaux.

Supprimer: Supprime le(s) élément(s) sélectionné(s) au cas où ce dernier n'aurait pas encore été signé

Signer: Ouvre la page de signature pour le(s) élément(s) respectif(s).

Purge: Supprime les données de la base de données locale jusqu'à une date déterminée.

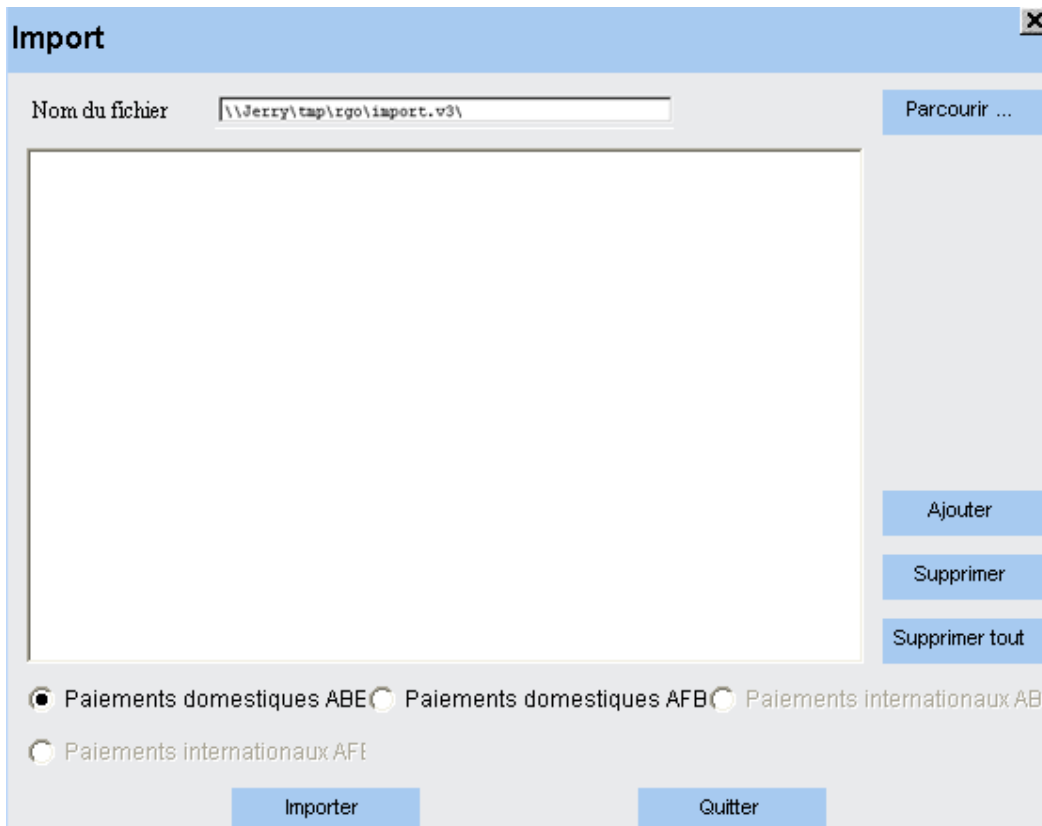
Signataire(s): Affiche les détails d'un import signé.

3.2 Import des paiements nationaux

Lorsque l'utilisateur clique sur 'Import' sur la liste des paiements à importer, la page des imports sera ouverte avec les formats de fichiers disponibles correspondants à des formats supportés pour les paiements nationaux.

Les formats de fichiers suivants sont actuellement autorisés pour import des paiements nationaux dans BWeb V4 :

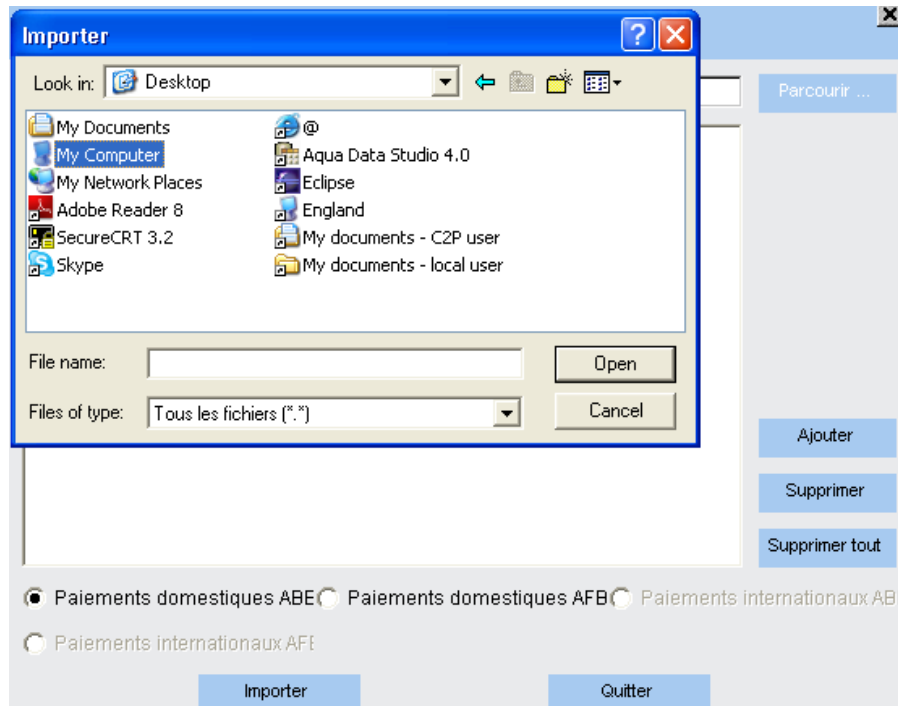
- CODA format, longueur 128 octets (Standard bancaire Belge)
- CODA format, longueur 360 octets (Standard bancaire Belge)
- ETEBAC format (versions I, III ou V), longueur 160 octets (Standard bancaire Français)



Pour l'import des fichiers en format CODA (de toute longueur), l'utilisateur doit sélectionner 'Paiements ABB'. Pour l'import des fichiers en format ETEBAC, il faut sélectionner 'Paiements AFB'.

Veuillez noter que lors de l'import, le système vérifie le fichier en fonction des spécifications pour le format sélectionné.

Pour choisir un fichier à importer, l'utilisateur doit cliquer sur 'Naviguer'. Ceci ouvrira une fenêtre de dialogue où l'utilisateur pourra choisir les fichiers respectifs.



Après la sélection d'un fichier, l'utilisateur doit cliquer sur 'Ajouter' afin de l'ajouter sur la liste des fichiers à importer.



Lorsque la liste des fichiers à importer est remplie, l'utilisateur peut également choisir de **Supprimer** un ou plusieurs éléments mais également **Tout supprimer** pour effacer la liste.

Si la liste des fichiers contient tous les fichiers à importer et que l'utilisateur a sélectionné le format d'import correct, l'import peut commencer en cliquant sur 'Import'.

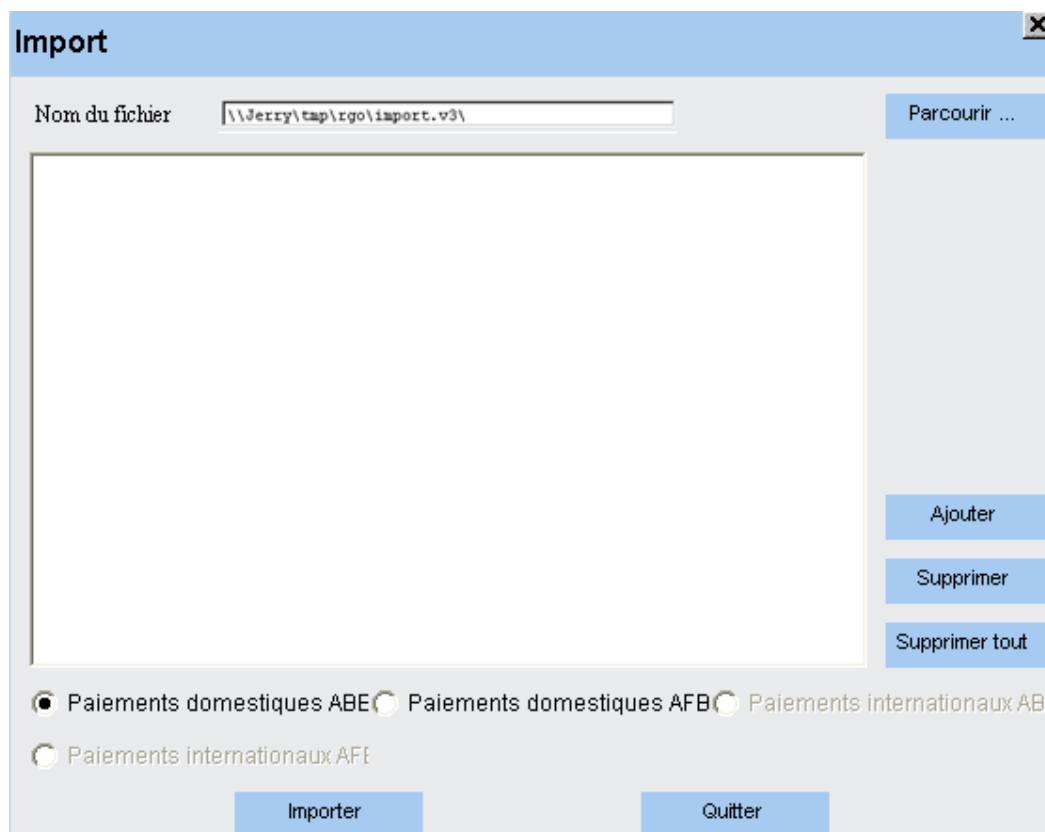
Le ou les fichiers seront alors validés par rapport au format sélectionné et le résultat va être présenté à l'utilisateur. Veuillez vous référer au chapitre '**Résultat d'import**' pour plus de détails.

3.3 Import des paiements étrangers

Lorsque l'utilisateur clique sur 'Import' sur la liste des paiements internationaux à importer, la page des imports sera ouverte avec les formats de fichiers disponibles correspondants à des formats supportés pour les paiements internationaux.

Les formats de fichiers suivants sont actuellement autorisés pour import des paiements internationaux dans BWeb V4 :

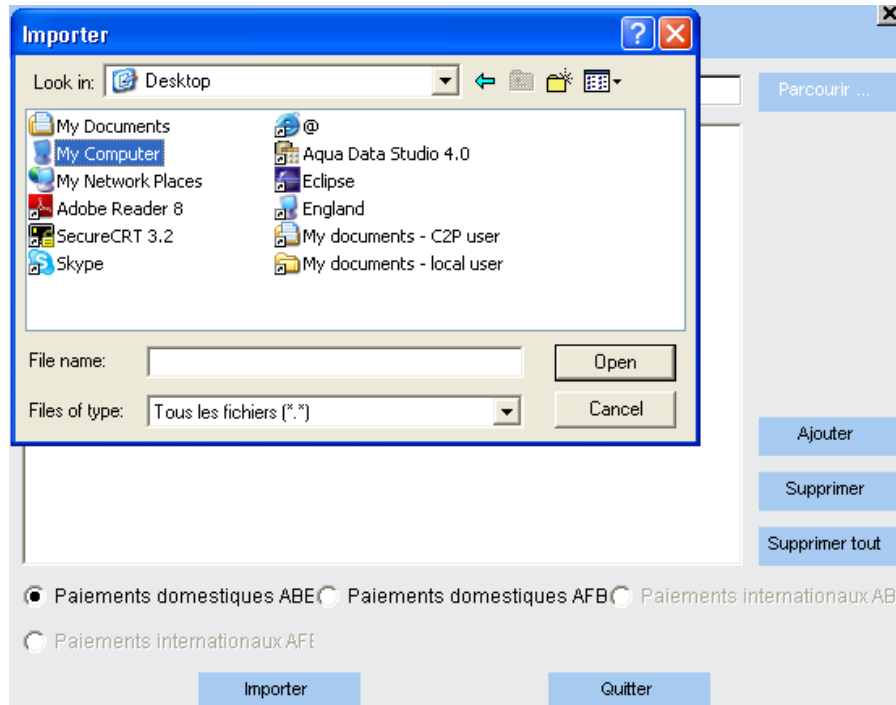
- CODA format, longueur 128 octets (Standard bancaire Belge)
- CODA format, longueur 360 octets (Standard bancaire Belge)
- ETEBAC format (versions I, III ou V), longueur 160 octets (Standard bancaire Français)



Pour l'import des fichiers en format CODA (de toute longueur), l'utilisateur doit sélectionner 'Paiements ABB'. Pour l'import des fichiers en format ETEBAC, il faut sélectionner 'Paiements AFB'.

Veillez noter que lors de l'import, le système vérifie le fichier en fonction des spécifications pour le format sélectionné.

Pour choisir un fichier à importer, l'utilisateur doit cliquer sur 'Naviguer'. Ceci ouvrira une fenêtre de dialogue où l'utilisateur pourra choisir les fichiers respectifs.



Après la sélection d'un fichier, l'utilisateur doit cliquer sur 'Ajouter' afin de l'ajouter sur la liste des fichiers à importer.



Lorsque la liste des fichiers à importer est remplie, l'utilisateur peut également choisir de **Supprimer** un ou plusieurs éléments mais également **Tout supprimer** pour effacer la liste.

Si la liste des fichiers contient tous les fichiers à importer et que l'utilisateur a sélectionné le format d'import correct, l'import peut commencer en cliquant sur 'Import'.

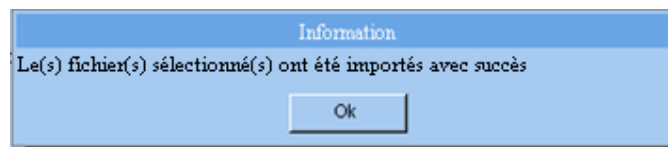
Les fichiers seront alors validés par rapport au format sélectionné et le résultat va être présenté à l'utilisateur. Veuillez vous référer au chapitre '**Résultat d'import**' pour plus de détails.

4 Résultats d'import

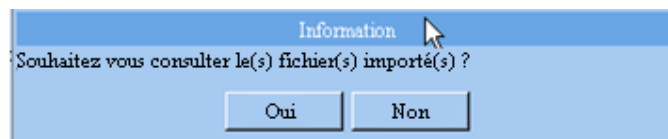
Après l'exécution de l'import, le système enverra un message à l'utilisateur l'informant de succès (ou de l'échec) de l'import.

4.1 Import réussi

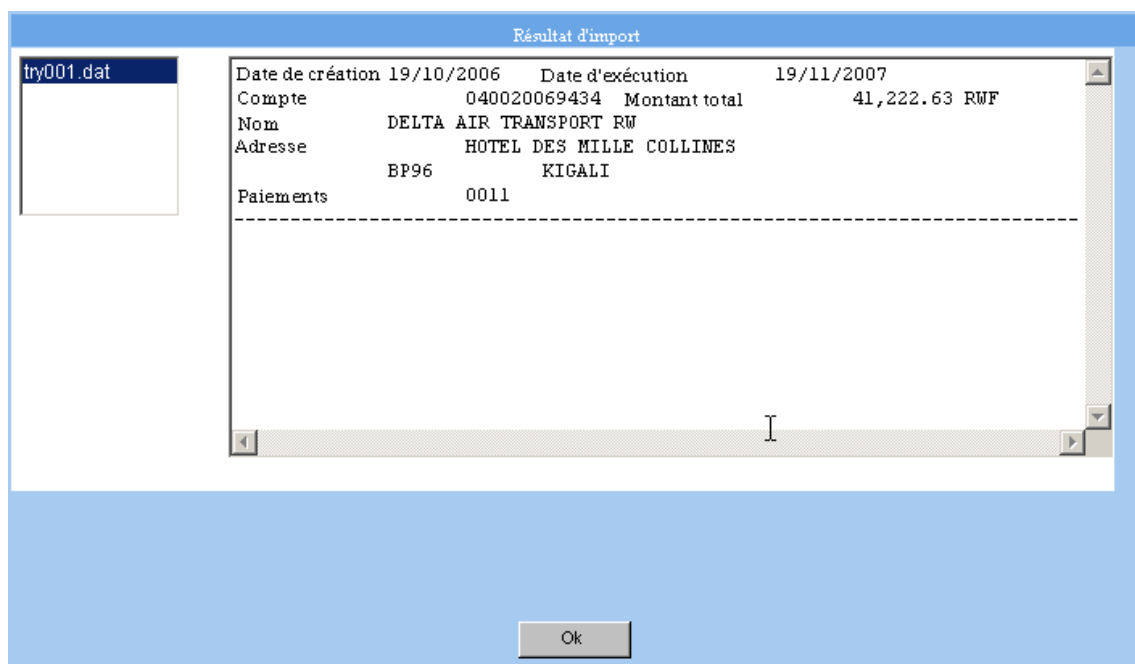
Lorsqu'un import réussit, le message suivant est affiché :



Après le click sur 'OK' un autre message demande à l'utilisateur s'il souhaite visualiser les éléments importés.



Si l'utilisateur choisit de les visualiser, le détail de l'import est affiché :

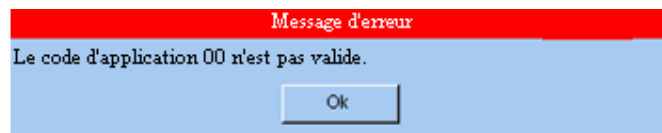


4.2 Import non réussi

Lorsque l'import échoue quelque soit la raison, un message d'erreur est affiché :



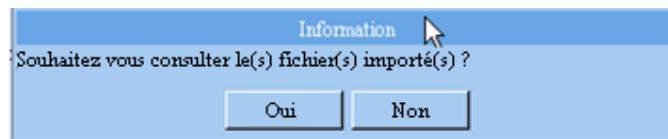
Après le click sur 'OK', deux autres messages sont affichés pour la première erreur rencontrée dans le fichier. Le premier message informe quelle validation a échoué :

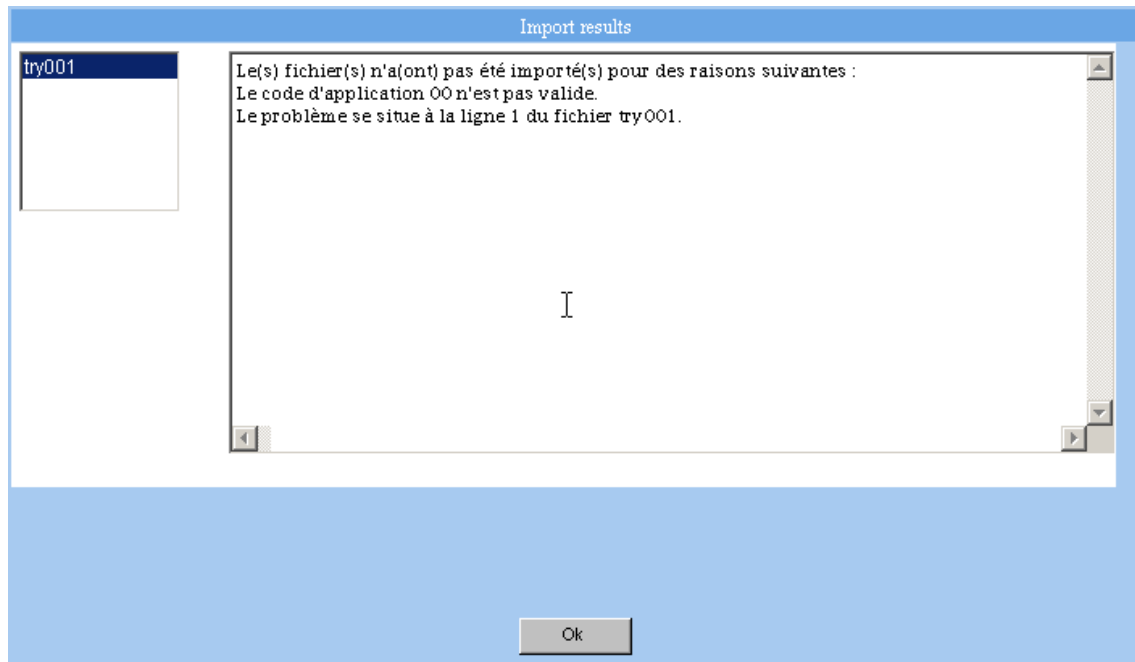


Le deuxième localise l'erreur trouvée :



Après avoir consulté les raisons des erreurs, l'utilisateur peut sélectionner de visualiser les détails de l'import (avec l'information sur les erreurs disponibles dans les messages) :

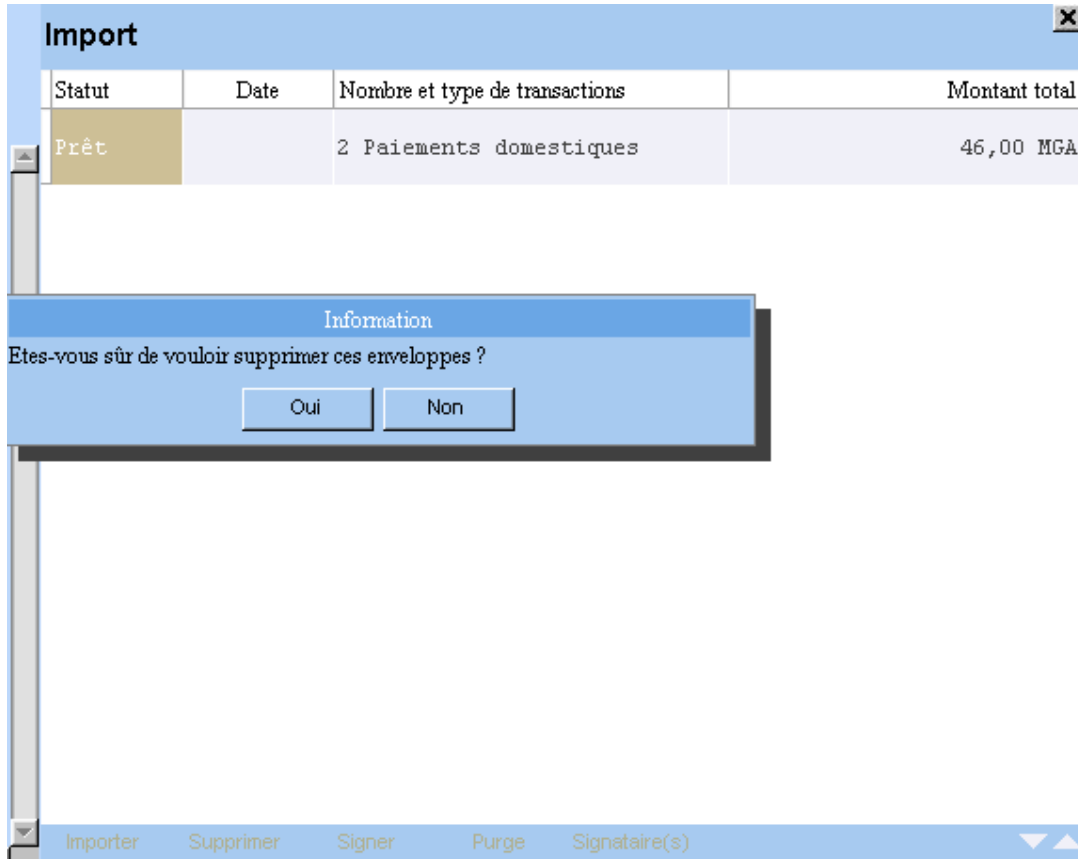




5 Supprimer

L'utilisateur peut supprimer un import non encore signé. Pour cela, il doit cliquer sur 'Supprimer' pour un import (ou une sélection d'import – Ctrl + clique sur chaque élément sélectionné).

Avant l'exécution de la suppression, un message de confirmation est affiché à l'utilisateur.



The screenshot shows a web application window titled 'Import'. It contains a table with the following data:

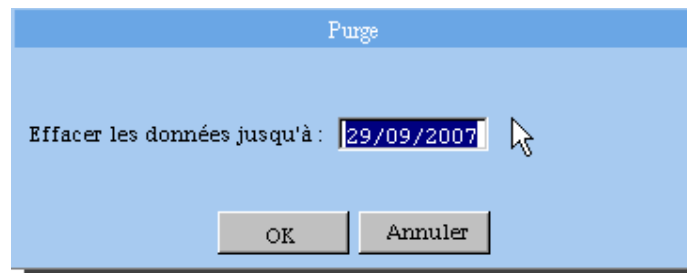
Statut	Date	Nombre et type de transactions	Montant total
Prêt		2 Paiements domestiques	46,00 MGA

Overlaid on the table is a confirmation dialog box titled 'Information' with the text 'Etes-vous sûr de vouloir supprimer ces enveloppes ?'. The dialog has two buttons: 'Oui' and 'Non'. At the bottom of the 'Import' window, there is a toolbar with buttons for 'Importer', 'Supprimer', 'Signer', 'Purge', and 'Signataire(s)'.

6 Purge

L'action de purge permet à l'utilisateur de supprimer les données déjà envoyées au serveur depuis la base de données locale afin d'améliorer la performance et de nettoyer les données non nécessaires.

Suite au click sur le bouton 'Purge', l'utilisateur est invité à définir la date avant laquelle les données seront purgées. Par défaut il s'agit d'un mois dans le passé.

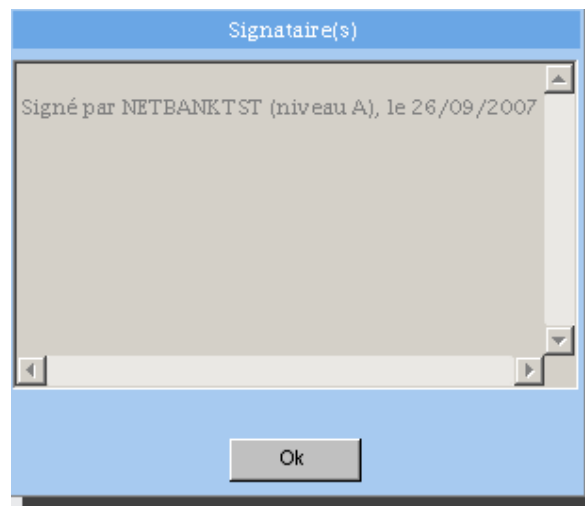


Cette option n'est pas disponible que lors du travail avec la base de données locale. En mode pure en ligne, cette option ne sera pas disponible et tous les éléments seront affichés, même s'ils ont été précédemment purgés.

7 Signer(s)

Lorsqu'un import a déjà été signé, l'utilisateur peut voir les détails de la signature en cliquant sur 'Signataire(s)' sur la liste, pour un élément sélectionné.

Ceci affichera une petite fenêtre pop-up avec le nom et le niveau de signature de(s) l'agent(s) qui a (ont) signé(s) le paiement et la date de signature.



8 Signer

Afin de compléter la procédure d'envoi d'import, l'utilisateur doit le signer.

Pour la signature, les sécurités suivantes peuvent être utilisées : Digipass, Digipass GO 3 ou eToken. La procédure de signature pour chaque sécurité est décrite ci-dessous.

8.1 Digipass



Au moyen d'un Digipass, la signature se fait en deux étapes :

1. Confirmation ou encodage de l'identification du digipass

Introduisez votre numéro de Digipass.

Ok Annuler

2. Récupération de la réponse donnée par le digipass au challenge du serveur

Procédure de génération de la signature.

Appuyez sur S sur le Digipass
Entrez le code secret de votre Digipass
Sur le Digipass, appuyez sur =
Entrez sur votre Digipass : **988183**
Sur le Digipass, appuyez sur =
Entrez sur votre Digipass : **845394**
Sur le Digipass, appuyez sur =
Attendre '_' sur Digipass
Sur votre Digipass, appuyez sur =
Encodez le résultat sur le PC

Ok Annuler

8.2 Digipass GO3



L'utilisateur signant au moyen d'un Digipass GO3 doit introduire le 'Mot de Passe Dynamique' ('One Time Password') – qui est fourni par le Digipass en poussant le bouton – ainsi que son mot de passe.

Introduisez votre code utilisateur et votre mot de passe.

Utilisateur:	<input type="text" value="MG0297584"/>
Mot de passe unique:	<input type="text"/>
Mot de passe:	<input type="text"/>

8.3 eToken



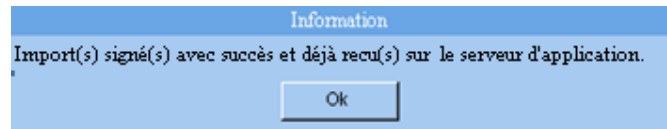
Pour signer un mail avec un eToken, ce dernier doit être présent dans un des ports USB de l'ordinateur de l'utilisateur. Ce dernier doit introduire le mot de passe du eToken.

Veuillez entrer le mot de passe de votre eToken

8.4 Résultats de la signature

Le niveau de signature va déterminer si un autre signataire est nécessaire ou si l'import peut être considéré comme 'signé' et envoyé au serveur.

Quand le mail est prêt à être envoyé, un message est affiché au moment de la signature



et le Statut résultant est 'Signé'.

Signature - Résultat	
Statut	Objet
Signé	1 Import(s)

Dans le cas où le niveau de signature ne serait pas suffisant, l'import obtient le statut de 'Refusé – Classe de signature insuffisante'

Sign - Results	
Statut	Objet
Rejeté Classe de signature insuffisante	1 Import(s)

et le statut résultant est 'A signer'.

Historique		
Statut	Sujet	Date
A signer	test	29/10/2007

Un import qui est signé avec succès sera périodiquement envoyé au serveur. Après signature il a le statut 'Signé' et quand l'import a été chargé sur le serveur, il devient 'Transmit'.